

連結貸借対照表

資産の部	(単位：千円)	
	前連結会計年度 (2021年3月31日)	当連結会計年度 (2022年3月31日)
流動資産		
現金及び預金	12,900,314	14,319,597
受取手形及び売掛金	6,636,359	8,004,883
有価証券	299,992	—
商品及び製品	4,468,215	6,326,762
仕掛品	1,138,424	1,280,101
原材料及び貯蔵品	2,433,388	3,222,945
その他	1,254,136	1,434,802
貸倒引当金	△237,777	△262,772
流動資産合計	28,893,053	34,326,320
固定資産		
有形固定資産		
建物及び構築物	10,959,113	11,594,241
減価償却累計額	△5,859,934	△6,400,816
建物及び構築物(純額)	5,099,178	5,193,424
機械装置及び運搬具	7,538,757	8,053,829
減価償却累計額	△5,352,165	△5,922,278
機械装置及び運搬具(純額)	2,186,591	2,131,551
土地	2,137,609	2,212,639
リース資産	2,714,688	2,551,325
減価償却累計額	△1,384,190	△1,340,667
リース資産(純額)	1,330,498	1,210,657
建設仮勘定	177,413	167,018
その他	2,599,321	2,909,447
減価償却累計額	△2,175,679	△2,376,208
その他(純額)	423,642	533,239
有形固定資産合計	11,354,933	11,448,530
無形固定資産		
のれん	973,798	981,998
ソフトウェア	240,286	670,050
その他	1,554,856	1,654,647
無形固定資産合計	2,768,942	3,306,695
投資その他の資産		
投資有価証券	4,464,876	4,530,045
繰延税金資産	996,231	1,211,958
退職給付に係る資産	687,755	717,208
その他	303,611	288,503
貸倒引当金	△10,725	△10,725
投資その他の資産合計	6,441,749	6,736,991
固定資産合計	20,565,625	21,492,217
資産合計	49,458,678	55,818,537

負債の部	(単位：千円)	
	前連結会計年度 (2021年3月31日)	当連結会計年度 (2022年3月31日)
流動負債		
支払手形及び買掛金	4,104,589	5,225,044
短期借入金	822,970	856,923
1年内返済予定の長期借入金	249,160	10,305
リース債務	247,909	254,526
未払法人税等	677,692	902,879
賞与引当金	718,884	751,950
役員賞与引当金	81,345	80,299
製品保証引当金	224,122	256,356
その他	2,480,221	3,277,995
流動負債合計	9,606,895	11,616,282
固定負債		
長期借入金	—	283,845
リース債務	1,148,600	1,011,814
繰延税金負債	228,213	229,445
退職給付に係る負債	2,181,792	2,231,837
役員株式給付引当金	83,041	136,788
その他	76,232	98,519
固定負債合計	3,717,880	3,992,250
負債合計	13,324,776	15,608,532
純資産の部		
株主資本		
資本金	3,354,353	3,354,353
資本剰余金	1,017,080	1,008,864
利益剰余金	28,758,216	31,245,575
自己株式	△685,266	△1,025,936
株主資本合計	32,444,383	34,582,856
その他の包括利益累計額		
その他有価証券評価差額金	414,112	378,134
為替換算調整勘定	△513,712	679,490
退職給付に係る調整累計額	△102,234	△17,285
その他の包括利益累計額合計	△201,835	1,040,339
非支配株主持分	3,891,353	4,586,809
純資産合計	36,133,902	40,210,005
負債純資産合計	49,458,678	55,818,537

連結損益計算書及び連結包括利益計算書

連結損益計算書	(単位：千円)	
	前連結会計年度 (自 2020年4月1日 至 2021年3月31日)	当連結会計年度 (自 2021年4月1日 至 2022年3月31日)
売上高	35,588,516	42,337,011
売上原価	20,662,193	24,109,236
売上総利益	14,926,322	18,227,774
販売費及び一般管理費		
販売手数料	381,742	346,834
荷造運搬費	784,089	918,251
役員報酬及び給料手当	4,270,106	5,116,694
賞与引当金繰入額	437,488	448,463
役員賞与引当金繰入額	81,345	80,299
役員株式給付引当金繰入額	43,256	53,746
退職給付費用	277,602	229,251
福利厚生費	904,405	1,124,247
賃借料	469,234	502,100
製品保証引当金繰入額	214,374	201,271
貸倒引当金繰入額	△18,238	4,957
支払手数料	1,050,659	1,358,888
その他	2,585,863	3,062,556
販売費及び一般管理費合計	11,481,929	13,447,564
営業利益	3,444,393	4,780,210
営業外収益		
受取利息	52,920	60,856
受取配当金	69,548	65,404
為替差益	87,615	231,773
持分法による投資利益	315,887	359,389
雇用調整助成金	181,696	11,679
その他	232,781	162,946
営業外収益合計	940,449	892,049
営業外費用		
支払利息	63,254	57,856
過年度関税等	31,009	—
コミットメントライン手数料	7,381	10,514
その他	29,824	31,600
営業外費用合計	131,469	99,970
経常利益	4,253,373	5,572,289

連結包括利益計算書	(単位：千円)	
	前連結会計年度 (自 2020年4月1日 至 2021年3月31日)	当連結会計年度 (自 2021年4月1日 至 2022年3月31日)
特別利益		
固定資産売却益	9,336	3,180
雇用調整助成金	76,885	—
投資有価証券売却益	10,288	11,950
特別利益合計	96,510	15,131
特別損失		
減損損失	107,854	—
出資金評価損	—	34,427
固定資産売却損	97	406
固定資産除却損	5,623	10,887
新型コロナウイルス感染症による損失	99,784	—
特別損失合計	213,359	45,721
税金等調整前当期純利益	4,136,523	5,541,699
法人税、住民税及び事業税	1,175,145	1,639,721
法人税等調整額	△82,826	△246,729
法人税等合計	1,092,319	1,392,992
当期純利益	3,044,204	4,148,706
非支配株主に帰属する当期純利益	420,922	607,310
親会社株主に帰属する当期純利益	2,623,282	3,541,395

連結包括利益計算書	(単位：千円)	
	前連結会計年度 (自 2020年4月1日 至 2021年3月31日)	当連結会計年度 (自 2021年4月1日 至 2022年3月31日)
当期純利益	3,044,204	4,148,706
その他の包括利益		
その他有価証券評価差額金	196,654	△35,977
為替換算調整勘定	△37,555	1,511,028
退職給付に係る調整額	114,036	84,949
持分法適用会社に対する持分相当額	△93,516	191,976
その他の包括利益合計	179,619	1,751,977
包括利益	3,223,823	5,900,684
(内訳)		
親会社株主に係る包括利益	2,752,479	4,783,570
非支配株主に係る包括利益	471,344	1,117,113

連結株主資本等変動計算書

前連結会計年度 (自 2020年4月1日 至 2021年3月31日)

	株主資本					その他の包括利益累計額					
	資本金	資本 剰余金	利益 剰余金	自己 株式	株主資本 合計	その他 有価証券 評価 差額金	為替 換算調整 勘定	退職給付に 係る調整 累計額	その他の 包括利益 累計額 合計	非支配 株主持分	純資産 合計
当期首残高	3,354,353	1,117,838	27,136,665	△185,165	31,423,692	217,457	△332,219	△216,271	△331,032	3,477,811	34,570,471
会計方針の変更による累積的影響額					—						—
会計方針の変更を反映した当期首残高	3,354,353	1,117,838	27,136,665	△185,165	31,423,692	217,457	△332,219	△216,271	△331,032	3,477,811	34,570,471
当期変動額											
剰余金の配当			△1,001,731		△1,001,731						△1,001,731
親会社株主に帰属する当期純利益			2,623,282		2,623,282						2,623,282
自己株式の取得				△500,101	△500,101						△500,101
非支配株主との取引に係る親会社の持分変動		△100,757			△100,757						△100,757
株主資本以外の項目の当期変動額(純額)						196,654	△181,493	114,036	129,197	413,541	542,739
当期変動額合計	—	△100,757	1,621,551	△500,101	1,020,691	196,654	△181,493	114,036	129,197	413,541	1,563,430
当期末残高	3,354,353	1,017,080	28,758,216	△685,266	32,444,383	414,112	△513,712	△102,234	△201,835	3,891,353	36,133,902

当連結会計年度 (自 2021年4月1日 至 2022年3月31日)

	株主資本					その他の包括利益累計額					
	資本金	資本 剰余金	利益 剰余金	自己 株式	株主資本 合計	その他 有価証券 評価 差額金	為替 換算調整 勘定	退職給付に 係る調整 累計額	その他の 包括利益 累計額 合計	非支配 株主持分	純資産 合計
当期首残高	3,354,353	1,017,080	28,758,216	△685,266	32,444,383	414,112	△513,712	△102,234	△201,835	3,891,353	36,133,902
会計方針の変更による累積的影響額			△22,583		△22,583						△22,583
会計方針の変更を反映した当期首残高	3,354,353	1,017,080	28,735,633	△685,266	32,421,800	414,112	△513,712	△102,234	△201,835	3,891,353	36,111,319
当期変動額											
剰余金の配当			△1,031,454		△1,031,454						△1,031,454
親会社株主に帰属する当期純利益			3,541,395		3,541,395						3,541,395
自己株式の取得				△340,669	△340,669						△340,669
非支配株主との取引に係る親会社の持分変動		△8,216			△8,216						△8,216
株主資本以外の項目の当期変動額(純額)						△35,977	1,193,203	84,949	1,242,174	695,455	1,937,630
当期変動額合計	—	△8,216	2,509,941	△340,669	2,161,055	△35,977	1,193,203	84,949	1,242,174	695,455	4,098,685
当期末残高	3,354,353	1,008,864	31,245,575	△1,025,936	34,582,856	378,134	679,490	△17,285	1,040,339	4,586,809	40,210,005

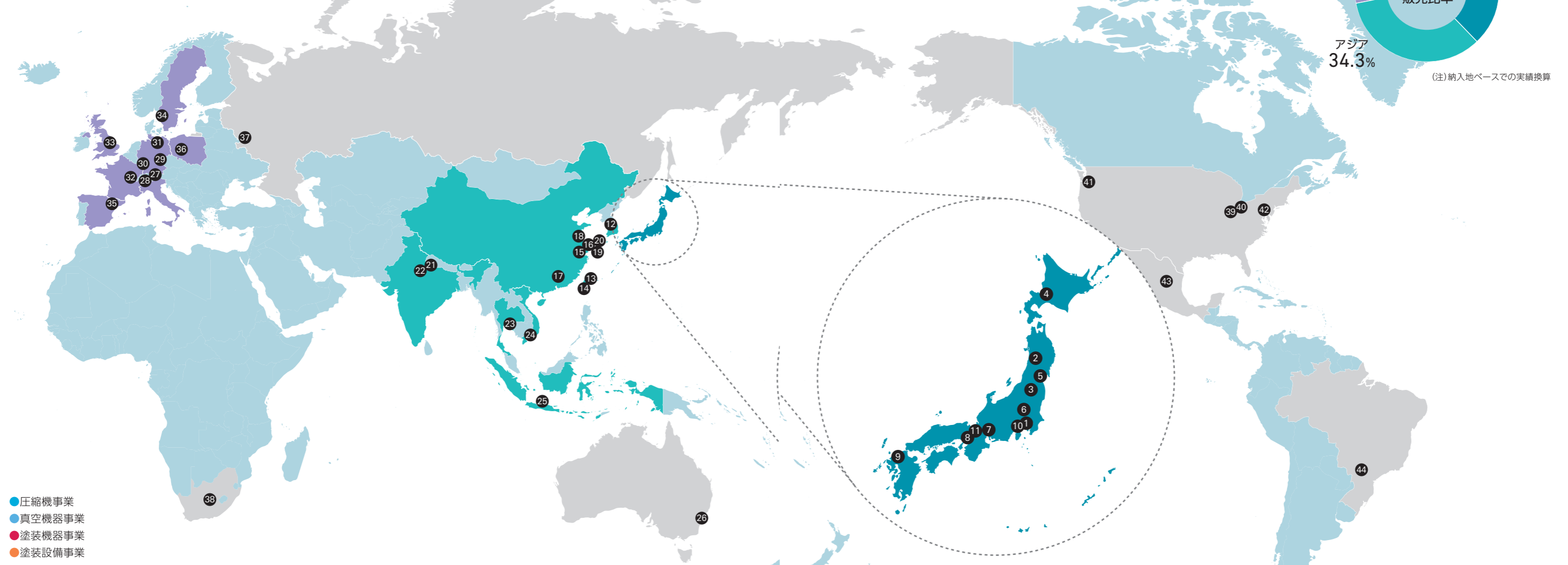
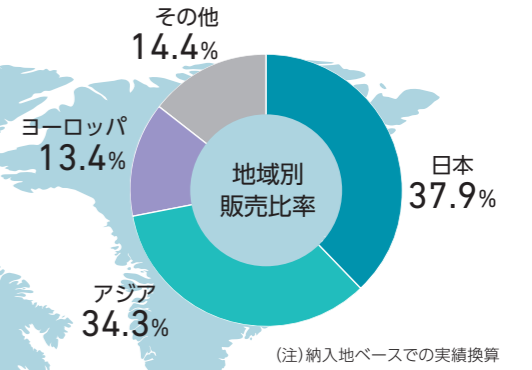
連結キャッシュ・フロー計算書

(単位：千円)

	前連結会計年度 (自 2020年4月1日 至 2021年3月31日)	当連結会計年度 (自 2021年4月1日 至 2022年3月31日)
営業活動によるキャッシュ・フロー		
税金等調整前当期純利益	4,136,523	5,541,699
減価償却費	1,426,903	1,510,082
のれん償却額	205,257	254,676
貸倒引当金の増減額(△は減少)	△28,830	△4,363
賞与引当金の増減額(△は減少)	60,439	24,859
製品保証引当金の増減額(△は減少)	△6,373	30,909
退職給付に係る負債の増減額(△は減少)	78,931	167,982
退職給付に係る資産の増減額(△は増加)	34,695	△30,154
役員賞与引当金の増減額(△は減少)	△33,505	△1,045
役員株式給付引当金の増減額(△は減少)	43,256	53,746
受取利息及び受取配当金	△122,469	△126,260
支払利息	63,254	57,856
持分法による投資損益(△は益)	△102,929	△197,181
固定資産除売却損益(△は益)	△3,615	8,113
雇用調整助成金	△258,566	△11,679
投資有価証券売却損益(△は益)	△10,288	△11,950
出資金評価損	—	34,427
減損損失	107,854	—
売上債権の増減額(△は増加)	1,107,042	△931,656
棚卸資産の増減額(△は増加)	△757,356	△2,118,889
仕入債務の増減額(△は減少)	△171,324	519,575
その他	△597,561	376,958
小計	5,171,338	5,147,703
利息及び配当金の受取額	122,831	126,634
利息の支払額	△63,254	△57,856
助成金収入の受取額	291,331	46,636
法人税等の支払額	△920,062	△1,373,175
営業活動によるキャッシュ・フロー	4,602,183	3,889,943
投資活動によるキャッシュ・フロー		
定期預金の預入による支出	△1,530,793	△1,580,741
定期預金の払戻による収入	1,172,370	1,515,568
有形固定資産の取得による支出	△512,967	△867,034
有形固定資産の売却による収入	21,389	15,956
無形固定資産の取得による支出	△253,076	△568,024
投資有価証券の取得による支出	—	△202
投資有価証券の売却による収入	48,039	284,212
投資有価証券の償還による収入	—	299,992
貸付けによる支出	△17,722	—
貸付金の回収による収入	7,382	11,098
事業譲受による支出	—	△150,975
その他	△2,577	△38,658
投資活動によるキャッシュ・フロー	△1,067,955	△1,078,808
財務活動によるキャッシュ・フロー		
短期借入金の純増減額(△は減少)	△94,395	△52,940
リース債務の返済による支出	△232,711	△256,464
長期借入れによる収入	36,300	54,309
長期借入金の返済による支出	△18,150	△39,372
自己株式の取得による支出	△500,101	△340,669
連結の範囲の変更を伴わない子会社株式の売却による収入	74,106	1
配当金の支払額	△1,001,044	△1,031,461
非支配株主への配当金の支払額	△222,142	△436,693
財務活動によるキャッシュ・フロー	△1,958,140	△2,103,291
現金及び現金同等物に係る換算差額	△25,371	565,759
現金及び現金同等物の増減額(△は減少)	1,550,716	1,273,602
現金及び現金同等物の期首残高	10,092,523	11,643,240
現金及び現金同等物の期末残高	11,643,240	12,916,842

グローバルネットワーク (2022年3月31日現在)

1980年代後半、アジアを皮切りに、北米・ヨーロッパに拠点を設立し、本格的な海外進出を果たしました。現在では世界21の国と地域で生産・販売を行い、海外売上高比率も62.1%を占め、著しい成長を遂げています。市場の拡大傾向が続く各エリアでは、さまざまな市場ニーズに応じて、高品質な製品の提供に取り組んでいます。



- 圧縮機事業
- 真空機器事業
- 塗装機器事業
- 塗装設備事業

ヨーロッパ

イタリア

- 27 ANEST IWATA STRATEGIC CENTER S.r.l. ●
- 28 Anest Iwata Italia S.r.l. ●

ドイツ

- 29 ANEST IWATA Deutschland GmbH ●
- 30 ANEST IWATA Europe GmbH ●●
- 31 HARDER & STEENBECK GmbH & Co.KG ●

フランス

- 32 ANEST IWATA France S.A. ●●

イギリス

- 33 ANEST IWATA (U.K.) Ltd. ●

スウェーデン

- 34 Anest Iwata Scandinavia AB ●

スペイン

- 35 ANEST IWATA Iberica, S. L. U. ●

ポーランド

- 36 ANEST IWATA Polska Sp. Z o.o. ●

アジア

韓国

- 12 ANEST IWATA Korea Corp. ●●●

台湾

- 13 岩田友嘉精機股份有限公司 ●●●
- 14 ANEST IWATA SPARMAX Co., Ltd. ●●

中国

- 15 嘉興阿耐思特岩田産業機械有限公司 ●●●
- 16 阿耐思特岩田産業機械(上海)有限公司 ●●●
- 17 東莞阿耐思特岩田機械有限公司 ●
- 18 杭州阿耐思特岩田友佳空圧機有限公司 ●●
- 19 上海斯可絡圧縮機有限公司 ●
- 20 上海格什特螺桿科技有限公司 ●

インド

- 21 ANEST IWATA MOTHERSON Pvt. Ltd. ●
- 22 ANEST IWATA MOTHERSON COATING EQUIPMENT Pvt. Ltd. ●●●

タイ

- 23 ANEST IWATA SOUTHEAST ASIA Co., Ltd. ●●●●

アジア

ベトナム

- 24 ANEST IWATA Vietnam Co., Ltd. ●●●●

インドネシア

- 25 PT. ANEST IWATA INDONESIA ●●●●●

日本

アネスト岩田株式会社

- 1 本社 ●●●●●
- 2 秋田工場 ●
- 3 福島工場 ●●
- 4 札幌駐在所 ●●●●●
- 5 東北支店 ●●●●●
- 10 株式会社A&Cサービス ●●●●●
- 11 株式会社アドバン理研* ●
- 6 北関東支店 ●●●●●
- 7 中部支店 ●●●●●
- 8 関西支店 ●●●●●
- 9 福岡支店 ●●●●●

その他

アメリカ

- 39 ANEST IWATA USA, Inc. ●●●
- 40 ANEST IWATA AIR ENGINEERING, Inc. ●●
- 41 ANEST IWATA-Medea, Inc. ●
- 42 Powerex-Iwata Air Technology, Inc.* ●●

メキシコ

- 43 ANEST IWATA Mexico, S. de R.L. de C.V. ●●●●

ブラジル

- 44 AIRZAP-ANEST IWATA INDÚSTRIA E COMÉRCIO LTDA. ●●●●

オーストラリア

- 26 ANEST IWATA Australia Pty. Ltd. ●●

ロシア

- 37 ANEST IWATA RUS LLC ●

南アフリカ

- 38 ANEST IWATA South Africa (Pty) Ltd. ●

* 持分法適用会社

株式の状況

■株式情報 (2022年3月31日現在)

発行可能株式総数	189,290,000株
発行済株式の総数	40,836,413株 (自己株式909,092株を除く)
株主数	3,813名

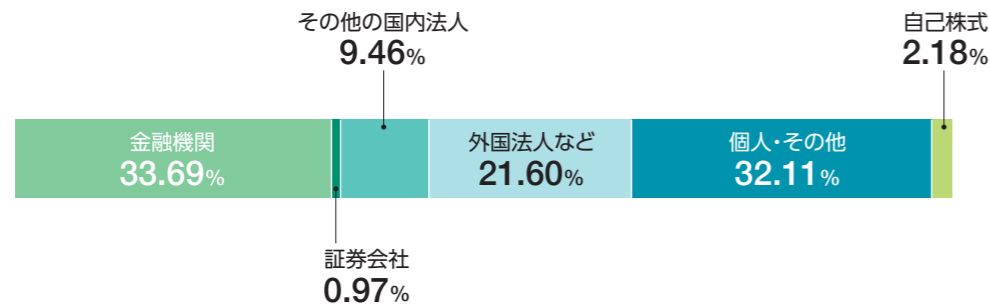
(注)自己株式には株式給付信託が保有する当社株式180,000株は含まれておりません。

■大株主 (2022年3月31日現在)

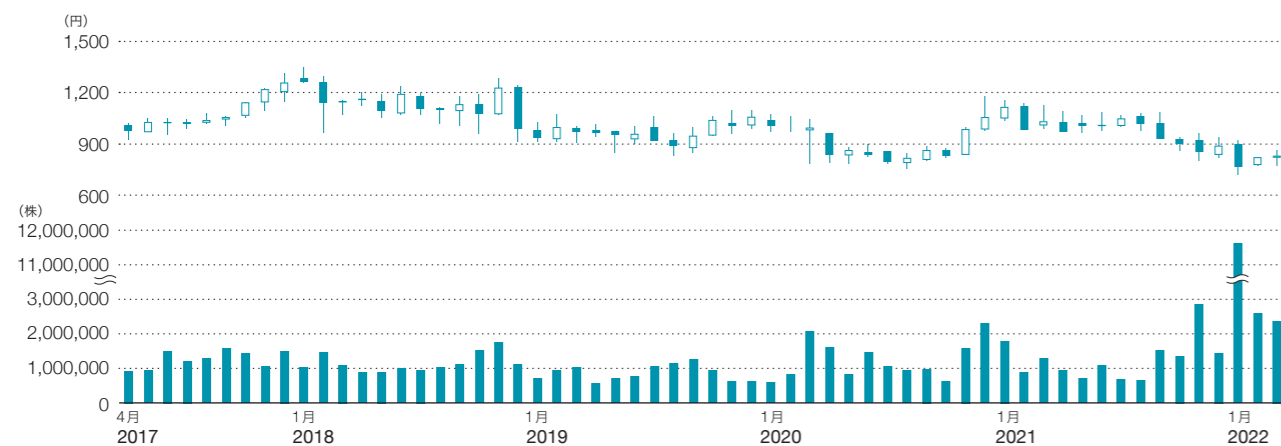
株主名	所有株式数(株)	持株比率(%)
日本マスタートラスト信託銀行株式会社(信託口)	4,874,100	11.9
株式会社日本カストディ銀行(信託口)	3,820,800	9.4
第一生命保険株式会社	2,272,000	5.6
アネスト岩田仕入先持株会	1,872,200	4.6
アネスト岩田得意先持株会	1,858,500	4.6
明治安田生命保険相互会社	1,520,848	3.7
THE BANK OF NEW YORK 133652	1,338,500	3.3
株式会社大気社	895,000	2.2
FCP SEXTANT AUTOUR DU MONDE	850,000	2.1
アネスト岩田従業員持株会	815,096	2.0

(注) 1. 持株比率は自己株式(909,092株)を控除して計算しております。
 2. 株式会社三菱UFJフィナンシャル・グループ(共同保有者株式会社三菱UFJ銀行、三菱UFJ信託銀行株式会社、三菱UFJ国際投信株式会社、エム・ユー投資顧問株式会社)から2022年1月31日付で公衆の縦覧に供されている大量保有報告書の変更報告書には、同年1月24日現在同社が2,357,235株を保有している旨が記載されています。しかし、当社として2022年3月31日時点における同社の実質所有株式数の確認ができていないため、上記大株主には含めておりません。

■所有者別株主分布 (2022年3月31日現在)



■株価・出来高推移 (2017年4月～2022年3月/月間)



会社概要 発行日現在

社名	アネスト岩田株式会社 (ANEST IWATA Corporation)
本社	〒223-8501 神奈川県横浜市港北区新吉田町3176番地
代表者	代表取締役 社長執行役員 深瀬 真一
創業	1926年5月
設立	1948年6月
主要な事業内容	圧縮機・真空機器・塗装機器・塗装設備の製造販売
資本金	33億5,435万円
従業員	1,764名(国内622名・海外1,142名) (2021年度)
決算期	3月31日
上場証券取引所	東京証券取引所 プライム市場



本社



秋田工場



福島工場

■国内事業拠点

営業拠点	生産拠点
札幌駐在所	秋田工場
東北支店	福島工場
北関東支店	
関東支店	
中部支店	
関西支店	
福岡支店	

■連結子会社

日本
株式会社A&Cサービス

ヨーロッパ
ANEST IWATA Deutschland GmbH
ANEST IWATA Europe GmbH
HARDER & STEENBECK GmbH & Co.KG
ANEST IWATA STRATEGIC CENTER S.r.l.
Anest Iwata Italia S.r.l.
ANEST IWATA France S.A.
ANEST IWATA (U.K.) Ltd.
Anest Iwata Scandinavia AB
ANEST IWATA Iberica, S. L.
ANEST IWATA Polska Sp. Z o.o.

アジア
嘉興阿耐思特岩田産業機械有限公司
阿耐思特岩田産業機械(上海)有限公司
東莞阿耐思特岩田機械有限公司
杭州阿耐思特岩田友佳空压机有限公司
上海斯可絡圧縮機有限公司
上海格什特螺桿科技有限公司
岩田友嘉精機股份有限公司
ANEST IWATA SPARMAX Co., Ltd.
ANEST IWATA MOTHERSON Pvt. Ltd.
ANEST IWATA MOTHERSON COATING EQUIPMENT Pvt. Ltd.
ANEST IWATA SOUTHEAST ASIA Co., Ltd.
ANEST IWATA Korea Corp.
ANEST IWATA Vietnam Co., Ltd.
PT. ANEST IWATA INDONESIA

その他の地域
ANEST IWATA USA, Inc.
ANEST IWATA-Medea, Inc.
ANEST IWATA AIR ENGINEERING, Inc.
ANEST IWATA Mexico, S. de R.L. de C.V.
AIRZAP-ANEST IWATA INDÚSTRIA E COMÉRCIO LTDA.
ANEST IWATA Australia Pty. Ltd.
ANEST IWATA RUS LLC
ANEST IWATA South Africa (Pty) Ltd.