

連結貸借対照表

資産の部	(単位：千円)	
	前連結会計年度 (2022年3月31日)	当連結会計年度 (2023年3月31日)
流動資産		
現金及び預金	14,319,597	14,512,347
受取手形及び売掛金	8,004,883	9,102,141
商品及び製品	6,326,762	6,842,557
仕掛品	1,280,101	1,261,128
原材料及び貯蔵品	3,222,945	3,740,027
その他	1,434,802	1,693,067
貸倒引当金	△262,772	△377,928
流動資産合計	34,326,320	36,773,341
固定資産		
有形固定資産		
建物及び構築物	11,594,241	12,497,282
減価償却累計額	△6,400,816	△6,906,804
建物及び構築物(純額)	5,193,424	5,590,477
機械装置及び運搬具	8,053,829	8,647,052
減価償却累計額	△5,922,278	△6,398,508
機械装置及び運搬具(純額)	2,131,551	2,248,544
土地	2,212,639	2,335,817
リース資産	2,551,325	3,014,132
減価償却累計額	△1,340,667	△1,591,610
リース資産(純額)	1,210,657	1,422,522
建設仮勘定	167,018	237,169
その他	2,909,447	3,132,694
減価償却累計額	△2,376,208	△2,506,045
その他(純額)	533,239	626,648
有形固定資産合計	11,448,530	12,461,179
無形固定資産		
のれん	981,998	757,052
ソフトウェア	670,050	879,746
その他	1,654,647	1,568,191
無形固定資産合計	3,306,695	3,204,990
投資その他の資産		
投資有価証券	4,530,045	5,464,595
繰延税金資産	1,211,958	1,191,393
退職給付に係る資産	717,208	683,581
その他	288,503	368,152
貸倒引当金	△10,725	△10,725
投資その他の資産合計	6,736,991	7,696,997
固定資産合計	21,492,217	23,363,168
資産合計	55,818,537	60,136,510

負債の部	(単位：千円)	
	前連結会計年度 (2022年3月31日)	当連結会計年度 (2023年3月31日)
流動負債		
支払手形及び買掛金	5,225,044	5,355,758
短期借入金	856,923	908,407
1年内返済予定の長期借入金	10,305	—
リース債務	254,526	283,766
未払法人税等	902,879	888,720
賞与引当金	751,950	844,981
役員賞与引当金	80,299	83,570
製品保証引当金	256,356	185,374
その他	3,277,995	3,169,232
流動負債合計	11,616,282	11,719,814
固定負債		
長期借入金	283,845	275,086
リース債務	1,011,814	1,204,081
繰延税金負債	229,445	205,640
退職給付に係る負債	2,231,837	1,188,604
役員株式給付引当金	136,788	181,618
その他	98,519	106,212
固定負債合計	3,992,250	3,161,243
負債合計	15,608,532	14,881,057
純資産の部		
株主資本		
資本金	3,354,353	3,354,353
資本剰余金	1,008,864	1,008,864
利益剰余金	31,245,575	34,282,931
自己株式	△1,025,936	△1,179,543
株主資本合計	34,582,856	37,466,606
その他の包括利益累計額		
その他有価証券評価差額金	378,134	527,154
為替換算調整勘定	679,490	2,034,941
退職給付に係る調整累計額	△17,285	△3,162
その他の包括利益累計額合計	1,040,339	2,558,933
非支配株主持分	4,586,809	5,229,913
純資産合計	40,210,005	45,255,453
負債純資産合計	55,818,537	60,136,510

連結損益計算書及び連結包括利益計算書

連結損益計算書	(単位：千円)	
	前連結会計年度 (自 2021年4月1日 至 2022年3月31日)	当連結会計年度 (自 2022年4月1日 至 2023年3月31日)
売上高	42,337,011	48,515,155
売上原価	24,109,236	27,178,106
売上総利益	18,227,774	21,337,049
販売費及び一般管理費		
販売手数料	346,834	489,250
荷造運搬費	918,251	1,019,919
役員報酬及び給料手当	5,116,694	5,444,283
賞与引当金繰入額	448,463	543,001
役員賞与引当金繰入額	80,299	83,570
役員株式給付引当金繰入額	53,746	53,221
退職給付費用	229,251	192,053
福利厚生費	1,124,247	1,281,884
賃借料	502,100	556,112
製品保証引当金繰入額	201,271	175,707
貸倒引当金繰入額	4,957	139,478
支払手数料	1,358,888	1,549,547
その他	3,062,556	3,970,823
販売費及び一般管理費合計	13,447,564	15,498,854
営業利益	4,780,210	5,838,194
営業外収益		
受取利息	60,856	78,125
受取配当金	65,404	61,059
為替差益	231,773	464,900
持分法による投資利益	359,389	523,632
その他	174,625	185,665
営業外収益合計	892,049	1,313,382
営業外費用		
支払利息	57,856	58,715
コミットメントライン手数料	10,514	9,275
その他	31,600	40,051
営業外費用合計	99,970	108,042
経常利益	5,572,289	7,043,534

連結包括利益計算書	(単位：千円)	
	前連結会計年度 (自 2021年4月1日 至 2022年3月31日)	当連結会計年度 (自 2022年4月1日 至 2023年3月31日)
特別利益		
固定資産売却益	3,180	9,212
投資有価証券売却益	11,950	—
子会社清算益	—	56,510
特別利益合計	15,131	65,722
特別損失		
出資金評価損	34,427	—
固定資産売却損	406	1,427
固定資産除却損	10,887	16,356
特別損失合計	45,721	17,783
税金等調整前当期純利益	5,541,699	7,091,474
法人税、住民税及び事業税	1,639,721	1,890,071
法人税等調整額	△246,729	△68,349
法人税等合計	1,392,992	1,821,722
当期純利益	4,148,706	5,269,751
非支配株主に帰属する当期純利益	607,310	887,916
親会社株主に帰属する当期純利益	3,541,395	4,381,835

連結包括利益計算書	(単位：千円)	
	前連結会計年度 (自 2021年4月1日 至 2022年3月31日)	当連結会計年度 (自 2022年4月1日 至 2023年3月31日)
当期純利益	4,148,706	5,269,751
その他の包括利益		
その他有価証券評価差額金	△35,977	149,019
為替換算調整勘定	1,511,028	1,316,363
退職給付に係る調整額	84,949	14,122
持分法適用会社に対する持分相当額	191,976	315,173
その他の包括利益合計	1,751,977	1,794,679
包括利益	5,900,684	7,064,431
(内訳)		
親会社株主に係る包括利益	4,783,570	5,900,428
非支配株主に係る包括利益	1,117,113	1,164,002

連結株主資本等変動計算書

前連結会計年度 (自 2021年4月1日 至 2022年3月31日)

	株主資本					その他の包括利益累計額					
	資本金	資本 剰余金	利益 剰余金	自己 株式	株主資本 合計	その他 有価証券 評価 差額金	為替 換算調整 勘定	退職給付に 係る調整 累計額	その他の 包括利益 累計額 合計	非支配 株主持分	純資産 合計
当期首残高	3,354,353	1,017,080	28,758,216	△685,266	32,444,383	414,112	△513,712	△102,234	△201,835	3,891,353	36,133,902
会計方針の変更による累積的影響額			△22,583		△22,583						△22,583
会計方針の変更を反映した 当期首残高	3,354,353	1,017,080	28,735,633	△685,266	32,421,800	414,112	△513,712	△102,234	△201,835	3,891,353	36,111,319
当期変動額											
剰余金の配当			△1,031,454		△1,031,454						△1,031,454
親会社株主に 帰属する 当期純利益			3,541,395		3,541,395						3,541,395
自己株式の取得				△340,669	△340,669						△340,669
株式給付信託 による自己株式の 処分											
非支配株主との 取引に係る 親会社の持分変動		△8,216			△8,216						△8,216
株主資本以外の 項目の当期 変動額(純額)						△35,977	1,193,203	84,949	1,242,174	695,455	1,937,630
当期変動額合計	—	△8,216	2,509,941	△340,669	2,161,055	△35,977	1,193,203	84,949	1,242,174	695,455	4,098,685
当期末残高	3,354,353	1,008,864	31,245,575	△1,025,936	34,582,856	378,134	679,490	△17,285	1,040,339	4,586,809	40,210,005

当連結会計年度 (自 2022年4月1日 至 2023年3月31日)

	株主資本					その他の包括利益累計額					
	資本金	資本 剰余金	利益 剰余金	自己 株式	株主資本 合計	その他 有価証券 評価 差額金	為替 換算調整 勘定	退職給付に 係る調整 累計額	その他の 包括利益 累計額 合計	非支配 株主持分	純資産 合計
当期首残高	3,354,353	1,008,864	31,245,575	△1,025,936	34,582,856	378,134	679,490	△17,285	1,040,339	4,586,809	40,210,005
会計方針の変更による累積的影響額											
会計方針の変更を反映した 当期首残高	3,354,353	1,008,864	31,245,575	△1,025,936	34,582,856	378,134	679,490	△17,285	1,040,339	4,586,809	40,210,005
当期変動額											
剰余金の配当			△1,344,478		△1,344,478						△1,344,478
親会社株主に 帰属する 当期純利益			4,381,835		4,381,835						4,381,835
自己株式の取得				△159,398	△159,398						△159,398
株式給付信託 による自己株式の 処分				5,791	5,791						5,791
非支配株主との 取引に係る 親会社の持分変動											
株主資本以外の 項目の当期 変動額(純額)						149,019	1,355,451	14,122	1,518,593	643,104	2,161,698
当期変動額合計	—	—	3,037,356	△153,607	2,883,749	149,019	1,355,451	14,122	1,518,593	643,104	5,045,447
当期末残高	3,354,353	1,008,864	34,282,931	△1,179,543	37,466,606	527,154	2,034,941	△3,162	2,558,933	5,229,913	45,255,453

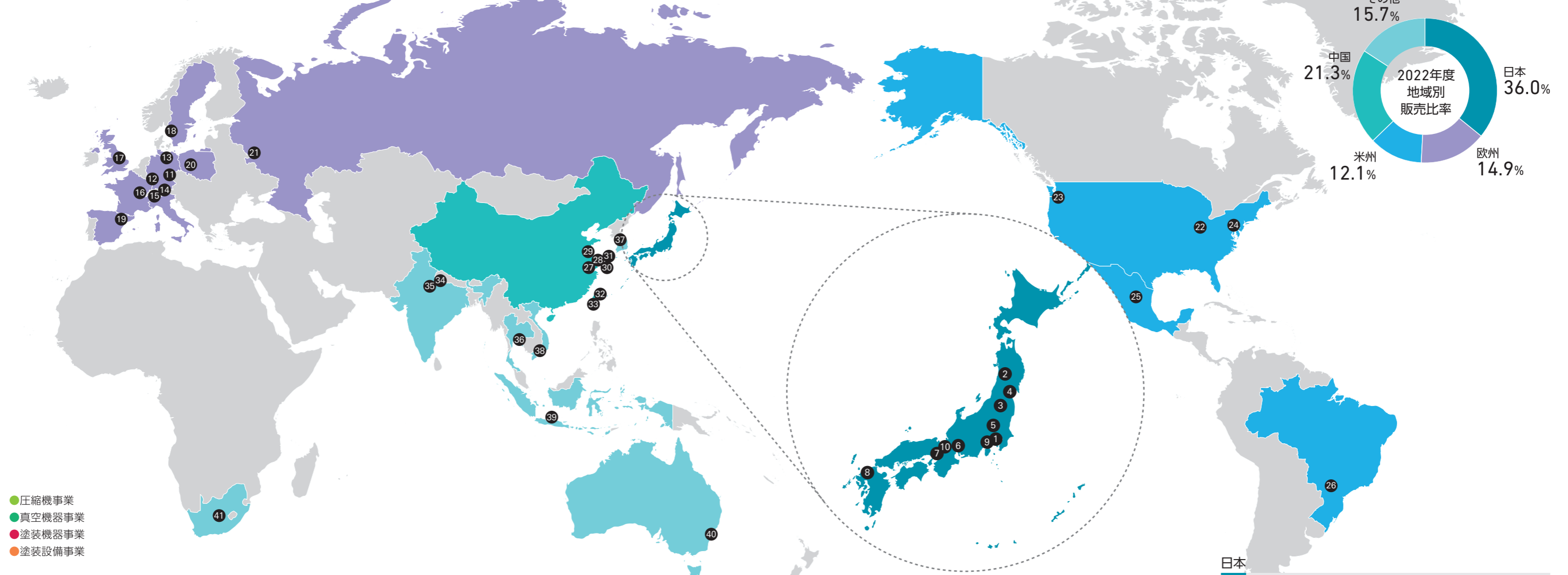
連結キャッシュ・フロー計算書

(単位：千円)

	前連結会計年度 (自 2021年4月1日 至 2022年3月31日)	当連結会計年度 (自 2022年4月1日 至 2023年3月31日)
営業活動によるキャッシュ・フロー		
税金等調整前当期純利益	5,541,699	7,091,474
減価償却費	1,510,082	1,789,487
のれん償却額	254,676	286,438
貸倒引当金の増減額(△は減少)	△4,363	101,248
賞与引当金の増減額(△は減少)	24,859	100,784
製品保証引当金の増減額(△は減少)	30,909	△71,299
退職給付に係る負債の増減額(△は減少)	167,982	27,256
退職給付に係る資産の増減額(△は増加)	△30,154	△25,984
退職給付信託の設定額	—	△1,000,000
役員賞与引当金の増減額(△は減少)	△1,045	3,271
役員株式給付引当金の増減額(△は減少)	53,746	44,830
受取利息及び受取配当金	△126,260	△139,185
支払利息	57,856	58,715
持分法による投資損益(△は益)	△197,181	△306,428
固定資産除売却損益(△は益)	8,113	8,571
子会社清算損益(△は益)	—	△56,510
雇用調整助成金	△11,679	△1,927
投資有価証券売却損益(△は益)	△11,950	—
出資金評価損	34,427	—
売上債権の増減額(△は増加)	△931,656	△645,704
棚卸資産の増減額(△は増加)	△2,118,889	△338,745
仕入債務の増減額(△は減少)	519,575	△407,122
その他	376,958	△368,278
小計	5,147,703	6,150,890
利息及び配当金の受取額	126,634	140,459
利息の支払額	△57,856	△58,715
助成金収入の受取額	46,636	19,787
法人税等の支払額	△1,373,175	△1,923,251
営業活動によるキャッシュ・フロー	3,889,943	4,329,170
投資活動によるキャッシュ・フロー		
定期預金の預入による支出	△1,580,741	△3,723,921
定期預金の払戻による収入	1,515,568	2,687,937
有形固定資産の取得による支出	△867,034	△1,847,382
有形固定資産の売却による収入	15,956	23,571
無形固定資産の取得による支出	△568,024	△325,605
投資有価証券の取得による支出	△202	△300,000
投資有価証券の売却による収入	284,212	—
投資有価証券の償還による収入	299,992	200,000
貸付けによる支出	—	△12,931
貸付金の回収による収入	11,098	11,028
事業譲受による支出	△150,975	—
その他	△38,658	△36,334
投資活動によるキャッシュ・フロー	△1,078,808	△3,323,636
財務活動によるキャッシュ・フロー		
短期借入金の純増減額(△は減少)	△52,940	△9,630
リース債務の返済による支出	△256,464	△288,249
長期借入れによる収入	54,309	—
長期借入金の返済による支出	△39,372	△35,258
自己株式の取得による支出	△340,669	△159,398
連結の範囲の変更を伴わない子会社株式の売却による収入	1	—
配当金の支払額	△1,031,461	△1,344,197
非支配株主への配当金の支払額	△436,693	△520,897
財務活動によるキャッシュ・フロー	△2,103,291	△2,357,633
現金及び現金同等物に係る換算差額	565,759	516,247
現金及び現金同等物の増減額(△は減少)	1,273,602	△835,851
現金及び現金同等物の期首残高	11,643,240	12,916,842
現金及び現金同等物の期末残高	12,916,842	12,080,990

グローバルネットワーク (発行日現在)

1980年代後半、アジアを皮切りに、北米・ヨーロッパに拠点を設立し、本格的な海外進出を果たしました。現在では世界21の国と地域で生産・販売を行い、海外売上高比率も64.0%を占め、著しい成長を遂げています。市場の拡大傾向が続く各エリアでは、さまざまな市場ニーズに応じて、高品質な製品の提供に取り組んでいます。



- 圧縮機事業
- 真空機器事業
- 塗装機器事業
- 塗装設備事業

欧州

ドイツ

- 11 ANEST IWATA Deutschland GmbH ●●●
- 12 ANEST IWATA Europe GmbH ●●●
- 13 HARDER & STEENBECK GmbH & Co.KG ●●●

イタリア

- 14 ANEST IWATA STRATEGIC CENTER S.r.l. ●●●
- 15 ANEST IWATA Italia S.r.l. ●●●

フランス

- 16 ANEST IWATA France S.A. ●●●

イギリス

- 17 ANEST IWATA (U.K.) Ltd. ●●●

スウェーデン

- 18 ANEST IWATA Scandinavia AB ●●●

スペイン

- 19 ANEST IWATA Iberica, S. L. U. ●●●

欧州

ポーランド

- 20 ANEST IWATA Polska Sp. Z o.o. ●●●

ロシア

- 21 ANEST IWATA RUS LLC ●●●

中国

中国

- 27 嘉興阿耐思特岩田産業機械有限公司 ●●●
- 28 阿耐思特岩田産業機械(上海)有限公司 ●●●
- 29 杭州阿耐思特岩田友佳空压机有限公司 ●●●
- 30 上海斯可絡圧縮機有限公司 ●●●
- 31 上海格什特螺桿科技有限公司 ●●●

その他

台湾

- 32 岩田友嘉精機股份有限公司 ●●●
- 33 ANEST IWATA SPARMAX Co., Ltd. ●●●

その他

インド

- 34 ANEST IWATA MOTHERSON Pvt. Ltd. ●●●
- 35 ANEST IWATA MOTHERSON COATING EQUIPMENT Pvt. Ltd. ●●●

タイ

- 36 ANEST IWATA SOUTHEAST ASIA Co., Ltd. ●●●

韓国

- 37 ANEST IWATA Korea Corp. ●●●

ベトナム

- 38 ANEST IWATA Vietnam Co., Ltd. ●●●

インドネシア

- 39 PT. ANEST IWATA INDONESIA ●●●

オーストラリア

- 40 ANEST IWATA Australia Pty. Ltd. ●●●

南アフリカ

- 41 ANEST IWATA South Africa (Pty) Ltd. ●●●

日本

アネスト岩田株式会社

- 1 本社 ●●●●●
- 2 秋田工場 ●●●●●
- 3 福島工場 ●●●●●
- 4 東北支店 ●●●●●
- 1 関東支店 ●●●●●
- 5 北関東支店 ●●●●●
- 6 中部支店 ●●●●●
- 7 関西支店 ●●●●●
- 8 福岡支店 ●●●●●
- 9 株式会社A&Cサービス ●●●●●
- 10 株式会社アドバン理研* ●●●●●

米州

アメリカ

- 22 ANEST IWATA Americas, Inc. ●●●●●
- 23 ANEST Iwata-Meidea, Inc. ●●●●●
- 24 Powerex-Iwata Air Technology, Inc.* ●●●●●

メキシコ

- 25 ANEST IWATA Mexico, S. de R.L. de C.V. ●●●●●

ブラジル

- 26 AIRZAP-ANEST IWATA INDÚSTRIA E COMÉRCIO LTDA. ●●●●●

* 持分法適用会社

株式の状況

株式情報 (2023年3月31日現在)

発行可能株式総数	189,290,000株
発行済株式の総数	40,641,133株 (自己株式1,104,372株を除く)
株主数	4,378名

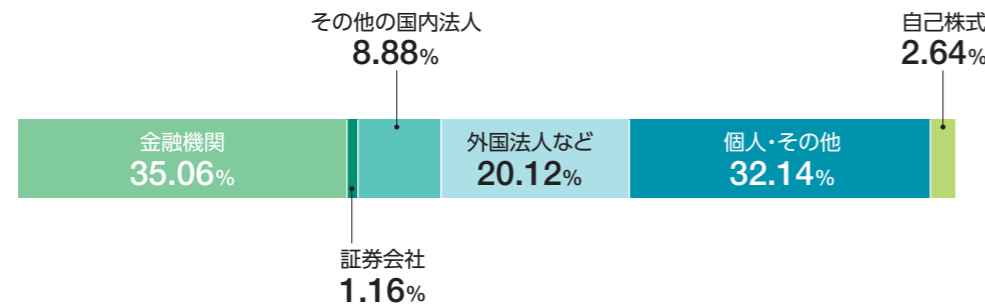
(注)自己株式には株式給付信託が保有する当社株式174,200株は含まれておりません。

大株主 (2023年3月31日現在)

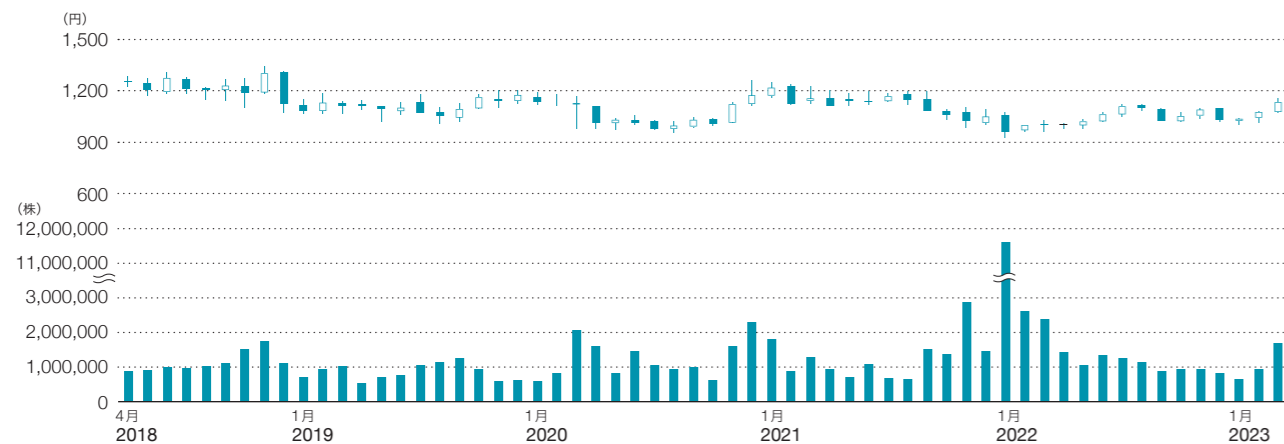
株主名	所有株式数(株)	持株比率(%)
日本マスタートラスト信託銀行株式会社(信託口)	5,120,600	12.6
株式会社日本カストディ銀行(信託口)	4,218,900	10.4
第一生命保険株式会社	2,272,000	5.6
アネスト岩田仕入先持株会	1,954,700	4.8
アネスト岩田得意先持株会	1,933,800	4.8
THE BANK OF NEW YORK 133652	1,552,300	3.8
明治安田生命保険相互会社	1,520,848	3.7
アネスト岩田従業員持株会	867,691	2.1
岩田 一也	773,000	1.9
株式会社大気社	695,000	1.7

(注) 1. 持株比率は、自己株式(1,104,372株)を控除して計算しております。
 2. 株式会社三菱UFJフィナンシャル・グループ(共同保有者株式会社三菱UFJ銀行、三菱UFJ信託銀行株式会社、三菱UFJ国際投信株式会社、エム・ユー投資顧問株式会社)から2022年1月31日付で公衆の縦覧に供されている大量保有報告書の変更報告書には、同年1月24日現在同社が2,357,235株を保有している旨が記載されています。しかし、当社として2023年3月31日時点における同社の実質所有株式数の確認ができていないため、上記大株主には含めておりません。

所有者別株主分布 (2023年3月31日現在)



株価・出来高推移 (2018年4月～2023年3月/月間)



会社概要 (発行日現在)

社名	アネスト岩田株式会社 (ANEST IWATA Corporation)
本社	〒223-8501 神奈川県横浜市港北区新吉田町3176番地
代表者	代表取締役 社長執行役員 深瀬 真一
創業	1926年5月
設立	1948年6月
主要な事業内容	圧縮機・真空機器・塗装機器・塗装設備の製造販売
資本金	33億5,435万円
従業員	2022年度:1,799名(国内 625名・海外 1,174名)
決算期	3月31日
上場証券取引所	東京証券取引所 プライム市場



本社



秋田工場



福島工場

国内事業拠点

営業拠点	生産拠点
東北支店	秋田工場
北関東支店	福島工場
関東支店	
中部支店	
関西支店	
福岡支店	

連結子会社

日本	米州	その他
株式会社A&Cサービス	ANEST IWATA Americas, Inc. ANEST Iwata-Medea, Inc. ANEST IWATA Mexico S. de R.L. de C.V. AIRZAP-ANEST IWATA INDUSTRIA E COMERCIO LTDA.	岩田友嘉精機股份有限公司 ANEST IWATA SPARMAX Co., Ltd. ANEST IWATA MOTHERSON Pvt. Ltd. ANEST IWATA MOTHERSON COATING EQUIPMENT Pvt. Ltd. ANEST IWATA SOUTHEAST ASIA Co., Ltd. ANEST IWATA Korea Corp. ANEST IWATA Vietnam Co., Ltd. PT. ANEST IWATA INDONESIA ANEST IWATA Australia Pty. Ltd. ANEST IWATA South Africa (Pty) Ltd.
欧州 ANEST IWATA Deutschland GmbH ANEST IWATA Europe GmbH HARDER & STEENBECK GmbH & Co.KG ANEST IWATA STRATEGIC CENTER S.r.l. ANEST IWATA Italia S.r.l. ANEST IWATA France S.A. ANEST IWATA (U.K.) Ltd. ANEST IWATA Scandinavia AB ANEST IWATA Iberica S.L.U. ANEST IWATA Polska Sp. Z o.o. ANEST IWATA RUS LLC	中国 嘉興阿耐思特岩田産業機械有限公司 阿耐思特岩田産業機械(上海)有限公司 杭州阿耐思特岩田友佳空圧機有限公司 上海斯可絡圧縮機有限公司 上海格什特螺桿科技有限公司	